

Taxonomía y sistemática

El género *Psephenops* (Coleoptera: Dryopoidea: Psephenidae) en México, con la descripción de una especie nueva y notas de las especies de América Central y las Antillas

The genus Psephenops (Coleoptera: Dryopoidea: Psephenidae) in Mexico, with the description of a new species and notes on the species from Central America and the Antilles

Roberto Arce-Pérez, J. Antonio Gómez-Anaya y Rodolfo Novelo-Gutiérrez *

Instituto de Ecología, A. C., Red de Biodiversidad y Sistemática, Carretera Antigua a Coatepec 351, Col. El Haya, 91073 Xalapa, Veracruz, México

*Autor para correspondencia: rodolfo.novelo@inecol.mx (R. Novelo-Gutiérrez)

Recibido: 05 junio 2025; aceptado: 26 septiembre 2025

<http://zoobank.org/urna:lsid:zoobank.org:pub:26FEE03A-EA2D-44A4-94AC-05857FA097E5>

Resumen

El género neotropical *Psephenops* Grouvelle incluye actualmente 15 especies descritas, de las cuales 13 se distribuyen en México, América Central y las Antillas, más una de Argentina y otra de Perú. Se reporta por primera vez a la subfamilia Psepheninae con *Psephenops oaxacanus* sp. nov. para el estado de Oaxaca, México, elevando a 3 el número de especies conocidas para el país, 14 en México, América Central y las Antillas y 16 a nivel continental. Se proporciona un mapa de distribución y una clave ilustrada para las especies presentes en México.

Palabras clave: Psepheninae; Moneditas de agua; Oaxaca; México; Taxonomía

Abstract

The Neotropical genus *Psephenops* Grouvelle currently includes 15 described species, 13 of which are distributed in Mexico, Central America, and the Antilles, plus one from Argentina and another from Peru. The subfamily Psepheninae is reported for the first time with *Psephenops oaxacanus* sp. nov. from the state of Oaxaca, Mexico, increasing the number of known species in the country to 3, 14 in Mexico, Central America and the Antilles, and 16 at the continental level. A distribution map and an illustrated key for the species present in Mexico are provided.

Keywords: Psepheninae; Water pennies; Oaxaca; Mexico; Taxonomy

Introducción

El género neotropical *Psephenops* Grouvelle, 1898 (= *Xexanchorinus*) está representado por 15 especies descritas hasta la fecha: *P. argentinensis* Delève, 1967 (Argentina); *P. bifidus* Arce-Pérez y Novelo-Gutiérrez, 2017 (Panamá); *P. grouvellei* Champion, 1913 (Guatemala); *P. haitianus* Darlington, 1936 (Haití); *P. lupita* Arce-Pérez, 2002 (México); *P. maculicollis* Darlington, 1936 (Costa Rica y Colombia); *P. mexicanus* Arce-Pérez y Novelo-Gutiérrez, 2000 (México); *P. panamaensis* Arce-Pérez y Novelo-Gutiérrez, 2015 (Panamá); *P. prestonae* Spangler 1990 (Costa Rica); *P. robacki* (Spangler), 1966 (Perú); *P. shepardi* Arce-Pérez y Novelo-Gutiérrez, 2013 (Belice); *P. smithi* Grouvelle, 1898 (Antillas menores); *P. spiniparameri* Arce-Pérez y Novelo-Gutiérrez, 2013 (Belice); *P. triangularis* Arce-Pérez y Novelo-Gutiérrez, 2017 (Panamá); y *P. trini* Barr y Shepard, 2024 (Antillas menores) (Arce-Pérez 2002; Arce-Pérez y Novelo-Gutiérrez, 2000, 2013, 2015, 2017; Bameul, 2001; Barr y Shepard, 2024; Delève, 1967). En este trabajo se reporta por primera vez al género *Psephenops* para Oaxaca, México, con base en ejemplares recolectados en el municipio de Santiago Comaltepec y se describe e ilustra a *Psephenops oaxacanus* sp. nov.

Materiales y métodos

Los ejemplares de la especie nueva se recolectaron mediante una red acuática con marco tipo D y se colocaron en frascos con etanol al 96%, en un tributario del río Soyolapam que corre por la selva alta perennifolia (fig. 3), en el poblado San Martín Soyolapam, municipio Santiago Comaltepec, en Oaxaca, México en febrero del 2016 (fig. 4). Los especímenes fueron identificados utilizando las descripciones y claves originales de Arce-Pérez y Novelo-Gutiérrez (2000, 2013, 2015, 2017). El examen morfológico se realizó utilizando un microscopio estereoscópico Nikon SMZ 745. Las imágenes y mediciones de estructuras específicas se obtuvieron mediante el uso de un microscopio estereoscópico Nikon SMZ25 acoplado al software Nikon NIS-Elements Imaging seguido de la preparación de imágenes con Photoshop CS5 (Adobe System Inc. San José, California). Las micrografías electrónicas se obtuvieron utilizando un microscopio electrónico de barrido Jeol JSM-5600LV. Las mediciones están en mm. El mapa de distribución geográfica se realizó con Simplemapp (Shorthouse, 2010).

Descripción

Con base en 6 machos y 6 hembras se describe *Psephenops oaxacanus* sp. nov., representando el primer registro de la subfamilia para el estado de Oaxaca, elevando a 3 el número de especies a nivel nacional, 14 en México, América Central y las Antillas y 16 a nivel continental. Se proporciona una lista anotada, claves dicotómicas y mapa de distribución para las especies presentes en México.

Familia Psephenidae Lacordaire, 1854

Subfamilia Psepheninae Lacordaire, 1854

Genero *Psephenops* Grouvelle, 1898

Psephenops oaxacanus Arce-Pérez, Gómez-Anaya y Novelo-Gutiérrez sp. nov. (figs. 1-6)

<http://zoobank.org/urn:lsid:zoobank.org:act:4F06C401-8A64-4C74-AA78-B41F47DD536D>

Diagnosis. Habitus (fig. 1): longitud total 3.2 mm; ancho humeral 1.4 mm. Cuerpo ovalado, deprimido; cabeza, pronoto y escutelo negro rojizo, élitros pardo rojizos, ventralmente pardo oscuros, al igual que patas, antenas y palpos. Dorsalmente cubierto completamente por vestidura de sedas diminutas de color amarillo con reflejos dorados, además cabeza y pronoto con sedas más largas y gruesas de color rojizo oscuro; pronoto con cresta levantada en el tercio distal, antenas moniliformes cortas que no rebasan región distal del pronoto. Ventralmente la vestidura presenta sedas diminutas blanquecinas amarillentas con reflejos dorados. Tarsos con los lóbulos de los tarsómeros 1 y 2 cortos, con vestidura ventral amarilla (fig. 1a, b). Se distingue de las otras especies mexicanas del género por la combinación de los caracteres de la tabla 1.

Holotipo macho. Dorsalmente (fig. 1a): cabeza corta, más ancha que larga; clipeo subrectangular, en declive menor a 90 grados desde plano frontal, margen distal ampliamente emarginado; vértex con surco longitudinal medio; superficie fronto-clipeal y vértex micropunteado, con sedas diminutas de color amarillo y sedas más largas y gruesas de color rojo oscuro. Antenas cortas, moniliformes, de 11 antenómeros, sin alcanzar margen posterior del pronoto; escapo más largo y robusto; pedicelo subgloboso, mitad de largo que escapo, ambos ligeramente más claros que antenómeros del flagelo; flagelo de 8 antenómeros, subtriangulares anchos, antenómero apical acuminado. Ojos laterales, redondeados, muy prominentes, de color rojo oscuro, con zona postocular amarilla y sedas largas amarillentas. Labro subrectangular similar al clipeo, pero

más corto, ampliamente emarginado. Palpos maxilares de 4 artejos, cubiertos con sedas cortas, palpómero basal más pequeño y redondo, palpómero apical más grande, acuminado y con área apical sensorial amplia, longitud de los palpómeros: 0.04, 0.08, 0.06 y 0.14 mm. Palpos labiales muy cortos, de 3 artejos, palpómeros 1-2 redondeados y anchos, 3 subcónico, con ápice redondeado y ligeramente más pequeño que anteriores. Ventralmente (fig. 1b): negra rojiza, partes bucales pardo oscuro. Tórax: pronoto subtrapezoidal, casi tan ancho como base de élitros, 0.75 mm de largo por 1.2 mm de ancho basal; margen anterior arqueado, margen posterior bisinuado; márgenes laterales casi rectos a lo largo de mitad anterior y expandido lateralmente en mitad posterior. Disco pronotal con una cresta longitudinal bien desarrollada en tercio distal y ligera depresión ovalada a cada lado de ésta, además de otra depresión en margen laterodistal (fig. 1a); superficie pronotal diminutamente punteada, cubierta por vestidura de sedas diminutas amarillas con reflejos dorados y sedas largas de color rojo oscuro. Escutelo corto, más ancho en la base que largo, ápice redondeado. Élitros largos, exponiendo solo último esternito abdominal (pigidio), con márgenes laterales paralelos en los 0.75 basales, luego convergiendo gradualmente hacia atrás, con ancho humeral de 1.4 mm y cubiertos por una vestidura de sedas diminutas amarillas con reflejos dorados. Prosternón estrecho, con proceso postcoxal largo y lanceolado, 0.50 mm de largo por 0.13 mm de ancho en región lanceolada, levantado en toda su longitud y carenado en mitad distal, alcanzando mitad anterior del mesoventrito. Mesoventrito corto, con surco amplio para recepción del proceso postcoxal. Metaventrito grande y voluminoso, con un discrimen evidente que se observa como surco. Patas con coxas anteriores y medias cortas globosas, posteriores planas y transversas; fémures robustos; tibias largas y delgadas, ligeramente más anchas en ápice; protibia con pequeño denticulo apicolateral; metatibias más largas que metafémures; tarsómeros 1 y 2 ventralmente lobulados, con vestidura gruesa parecida a esponja; lóbulo ventral del tarsómero 1 se extiende distalmente sobre 0.30 basales del tarsómero 2; tarsómero 2 el más largo, casi 2 veces más largo que el 1, extendiéndose distalmente y cubriendo completamente a tarsómeros 3, 4 y poco más de 0.50 basales del 5; longitud de tarsómeros: 0.53, 0.94, 0.19, 0.17 y 0.54 mm (sumergidos en alcohol); garras apicales largas, curvas y delgadas, cada una con pequeño diente basal. Abdomen con vestidura corta, fina y densa, blanquecino amarillenta, con reflejos dorados; ventrito VI poco visible, oculto debajo de ventrito V; ventritos I y II anchos, con márgenes anterior y posterior sinuados; ventritos III y IV estrechos, con margen posterior ligeramente arqueado; ventrito V con margen posterior ampliamente arqueado;

ventrito VI poco visible, corto, subtriangular, con margen posterior ampliamente arqueado; ventrito VII o placa anal, subtriangular, cubierta de sedas largas y amarillentas; último tergito abdominal o pigidio subtriangular, cubierto de sedas largas rojizo oscuras. Genitales en vista ventral subrectangulares, anchos, longitud de 0.55 mm de falobase al ápice del lóbulo medio, ancho de 0.25 mm entre parámetros y la falobase; lóbulo medio digitiforme con ápice en punta, longitud 0.29 mm, con esclerito medio esbelto, de 0.25 mm de largo, triangular en base, esbelto y claviforme hacia ápice (fig. 2a). En vista dorsal parámetros grandes y robustos de 0.37 mm, con $\frac{1}{4}$ apical subtriangular y delgada membrana lateral; falobase reducida, 0.18 mm y cóncava (fig. 2b). En vista ventrolateral falobase convexa, parámetros curvados y esclerito del lóbulo medio largo y agudo (fig. 2d). En vista frontal membrana de lóbulo medio fuertemente esclerotizada y escamosa formando cubierta dura (fig. 2c).

Variación en machos. Escasa, excepto por la longitud corporal ($n = 5$) de 3 a 3.5 mm por 1.2 a 1.5 mm de ancho humeral. La cresta pronotal se puede prolongar como ligera banda longitudinal semidesnuda hacia la región anterior; los élitros pueden estar ligeramente oscurecidos en la región posterior.

Hembra. Más grande y robusta que el macho, longitud 3.6 mm por 1.8 de anchura humeral (fig. 1c, d). Cabeza con ojos muy protuberantes y amplia zona postocular amarilla, cubierta por sedas largas rojizo oscuro; pronoto subtrapezoidal ancho y expandido posteriormente, con 0.90 mm de largo, por 1.7 mm de ancho distal (fig. 1c); proceso postcoxal muy ancho y lanceolado, 0.60 mm de largo por 0.22 mm de ancho en región lanceolada; mesoventrito ampliamente acanalado para recepción del proceso postcoxal; ventritos II y III con corta hendidura transversal a cada lado de línea media (fig. 1d); las patas son más claras, coxas, trocánteres y fémures mayormente rojizo amarillentos, ápice de fémures oscuros, tibias rojizas en margen interno y oscuras en el externo; tarsos totalmente amarillos con uñas y ápice del tarsómero apical oscuros; tarsómeros subcónicos, sin lóbulos ventrales, primeros 4 cortos y subcónicos, 5 esbelto, tan largo como primeros 4 combinados. Genitales con ovipositor ligeramente esclerotizado, hialino, longitud 0.40 mm; valvífera con 2 laterotergitos ligeramente esclerotizados, longitud 0.16 mm; gonocoxitos longitud 0.21 mm, juntos forman placa ancha y plana sin sedas ni puntos aparentes; estilos oblongos, longitud 0.03 mm (fig. 2e).

Variación en hembras. No se observa mucha variación en coloración y vestidura, únicamente algunas con élitros un poco más oscuros; también varían en la longitud corporal ($n = 5$) de 3.2 a 3.9 mm por 1.5 a 1.9 mm de ancho humeral.

Tabla 1
 Caracteres diferenciales de las especies de *Psephenops* Grouvelle en México, América Central y las Antillas.

<i>Psephenops</i> spp/ estructuras	<i>smithi</i> <i>guadeloupensi</i>	<i>grouvellei</i>	<i>haitianus</i>	<i>maculicollis</i>	<i>prestone</i>	<i>mexicanus</i>	<i>lupita</i>	<i>spiniparameri</i>	<i>shepardi</i>	<i>panamaensis</i>	<i>bifidus</i>	<i>triangularis</i>	<i>oaxacanus</i>
Longitud total (mm)	2.51	3.4	2.5	2.5	2.46	3.3	3.8	2.75	2.65	2.4	2.95	2.5	3.2
Tubérculos pronotales	0	3	0	0	0	0	0	0	0	0	0	0	0
Superficie elitral	con estrias	con bordes longitudi- nales	estriado	estriado	liso	liso	liso	liso	liso	liso	liso	liso	liso
Tipo de antenas	monili- formes	monili- formes?	filifor- mes?	monili- formes?	?	monili- formes	filifor- mes	monili- formes	monili- formes	monili- formes	monili- formes	monili- formes	monili- formes
Longitud antenal*	largas	largas	largas	cortas	cortas	cortas	largas	cortas	largas	largas	cortas	cortas	cortas
Proceso prosternal	subcilin- drico no bifido?	?	?	?	lanceo- lado no bifido	lanceo- lado no bífido	lanceo- lado no bífido	lanceo- lado no bífido	lanceo- lado no bífido	lanceo- lado no bífido	lanceo- lado y bífido	lanceo- lado no bífido	lanceo- lado no bífido
Protibias	?	?	?	?	sin diente- cillo	con diente- cillo	con diente- cillo	con diente- cillo	con diente- cillo	con diente- cillo	con diente- cillo	con diente- cillo	con diente- cillo
Patas con lóbulos en los tarsómeros	1 y 2 de todas las patas	1 y 2 de todas las patas	1 y 2 en frontales y medias, 1 posteriores	1 y 2 de todas las patas	1 a 3 de todas las patas	1 y 2 de todas las patas	1 y 2 de todas las patas	1 y 2 de todas las patas	1 y 2 de todas las patas	1 y 2 de todas las patas	1 y 2 de todas las patas	1 y 2 de todas las patas	1 y 2 de todas las patas
Longitud de lóbulos tarsales**	largos	cortos?	?	largos?	largos	largos	cortos	largos	cortos	largos	largos	largos	cortos
Ápice de parameros	truncados	?	?	no truncado,	no truncado	no truncado	truncado	no truncado,	no truncado,	truncado	no truncado	no truncado	no truncado
Parameros con dientecillo	ausente	ausente	ausente	ausente	ausente	ausente	ausente	ausente	presente	ausente	presente	presente	ausente
mitad basal de los parameros	fusionados	?	?	fusionados	fusionados	con una profunda hendidura	fusionados	con una profunda hendidura	fusionados	fusionados	con una profunda hendidura	fusionados	fusionados con ligera hendidura
Pene con proyección lateral	ausentes	?	?	ausentes	ausentes	pequeños denticulos	ausentes	ausentes	ausentes	ausentes	ausentes	proyección subtrian- gular	ausentes
Forma del esclerito del pene	?	?	?	?	?	lanceolado	digiti- forme	subtrian- gular esbelto	subtrian- gular, ápice bífido	subtrian- gular ancho	recto, ancho en la base	como un reloj de arena	esbelto lanceolado
Distribución	Antillas	Guatemala	Haití	Costa Rica, Colombia	Costa rica	México	México	Belice	Belice	Panamá	Panamá	Panamá	México

*Cortas = Cuando está completamente extendido hacia atrás, no alcanza el margen posterior del pronoto; Largas = que alcanza o sobrepasa el margen posterior del pronoto. ** Corto = Cuando el lóbulo del tarsómero 2 cubre ventralmente toda la longitud del tarsómero 3-4 y la mitad basal o menos del tarsómero 5; Largo = el menor pero que alcanza al menos 80% de la longitud del 5.

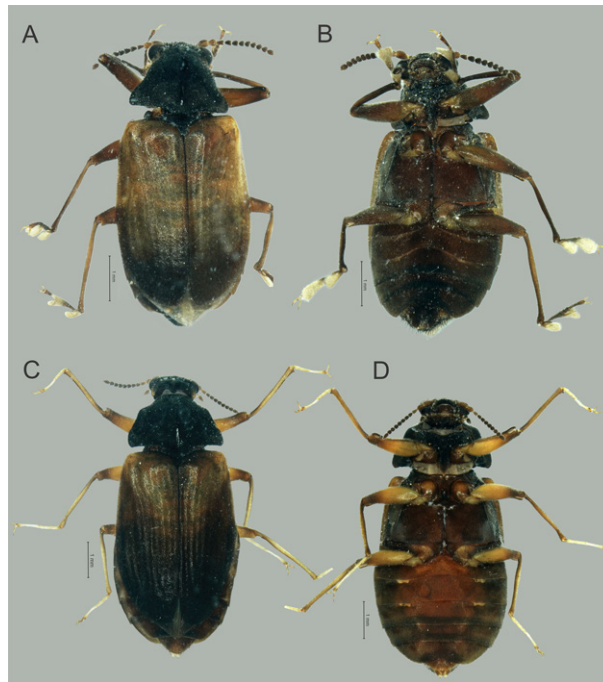


Figura 1. Vista dorsal y ventral del macho y hembra de *Psephenops oaxacanus*. A) Hábito dorsal; B) hábito ventral; C) hábito dorsal; D) hábito ventral.

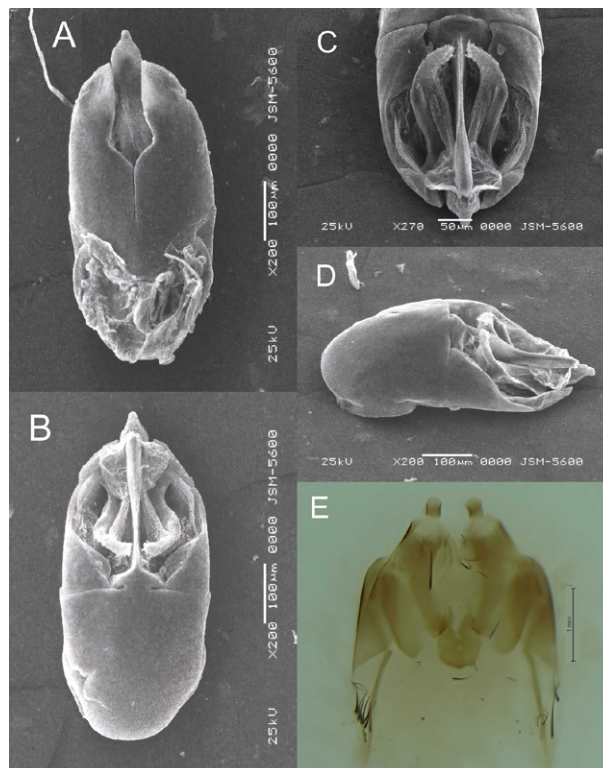


Figura 2. Vista del genital masculino y femenino de *Psephenops oaxacanus*. A) Vista dorsal; B) vista ventral; C) vista frontal; D) vista ventrolateral; E) vista ventral del genital femenino mostrando los estilos, gonocoxitos y laterotergitos.

Resumen taxonómico

Material tipo. Holotipo macho. México: localidad tipo, estado de Oaxaca, Municipio Santiago Comaltepec, San Martín Soyolapam, río Soyolapam, 136 m snm (17°41'58" N, -96°16'59" O), 5.II.2016. Cols. J.A. Gómez et R. Novelo [escrito a máquina, etiqueta blanca], "Holotype ♂/ *Psephenops oaxacanus* nov. sp. / Arce-Pérez, Gómez-Anaya & Novelo-Gutiérrez 2025" [escrito a máquina, etiqueta roja], Paratipos: 5 ♂, 6 ♀ mismos datos del holotipo [escrito a máquina, etiqueta amarilla] (IEXA).

Etimología. Esta especie recibe el nombre *oaxacanus* por ser la primera especie de la subfamilia Psepheninae y del género *Psephenops* para el estado de Oaxaca, México.

El holotipo y paratipos se encuentran depositados en la Colección Entomológica del Instituto de Ecología, A.C., Xalapa, México (IEXA), con el número de catálogo IEXA-2025-IM20.

Comentarios taxonómicos

Se considera más estrechamente relacionada con *P. mexicanus* por presentar ambas el mismo tipo de antenas cortas y moniliformes, parámetros en vista dorsal subtriangulares, separados por un profundo surco y fusionados en su base (figs. 2a, 6c), además por el tamaño corporal de 3 a 3.5 mm. Con base en la literatura disponible, la nueva especie puede distinguirse de las de México, América Central y las Antillas por las características anotadas en la tabla 1.

Hábitat. El río Soyolapam se localiza en la localidad del mismo nombre en la sierra de Juárez, Oaxaca, en

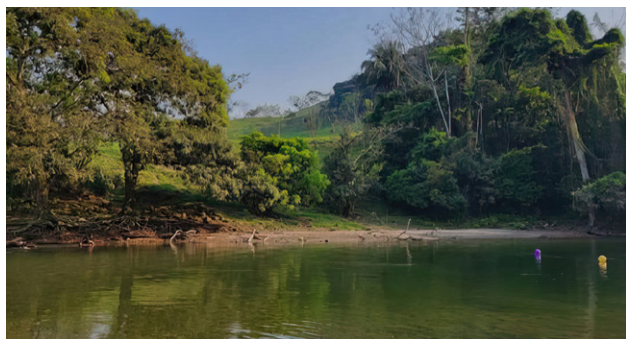


Figura 3. Localidad tipo de *Psephenops oaxacanus* en el río Sayolapam (San Martín), Santiago Comaltepec, Oaxaca, México (febrero de 2016).

la subcuenca del río Valle Nacional (fig. 4), el tipo de vegetación es selva alta perennifolia a una altitud de 136 m snm. El río presenta en su cauce cantos y rocas emergentes cubiertas parcialmente por algas y vegetación abundante en sus márgenes, los cuales en algunas partes son playones arenosos (fig. 3).

Hasta el momento, esta especie solo está presente en Oaxaca, al sur de México, en el río Soyolapam, a 136 m snm (fig. 4). La localidad tipo se encuentra en la parte norte del estado, en la provincia sierra Madre del Sur, en la subprovincia de los Altos de Oaxaca. Esta especie se recolectó sintópicamente con ejemplares de los géneros *Cylloepus* y *Macrelmis* de la familia Elmidae.

Lista actualizada de las especies de *Psephenops* Grouvelle en México.

Psephenops lupita (Arce-Pérez)

Psephenops lupita (Arce-Pérez, 2002: 964)

Registros publicados. México: Veracruz: Municipio Coatepec, Poblado Coatepec, río Huehueyapan (Sección La Marina), 19°26'55" N, 96°58'52" O, 1, 200 m, bosque mesófilo de montaña (fig. 4); municipio Xico, Poblado



Figura 4. Distribución de las especies de *Psephenops* en México.

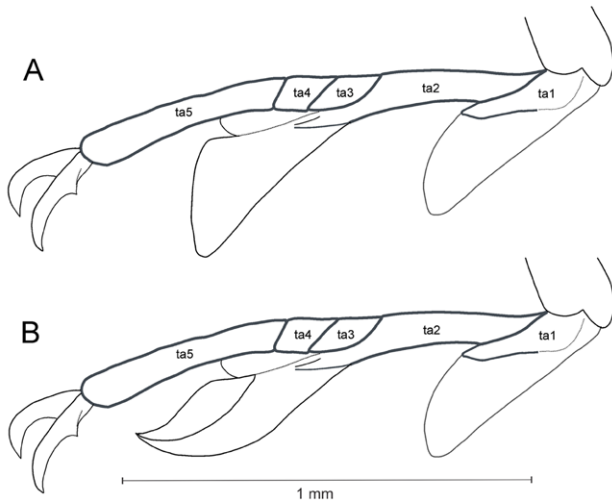


Figura 5. Vista lateral de las patas mostrando lóbulos tarsales en *Psephenops* spp. A) Cortos; B) largos, ta = tarsómeros.

Xico Viejo, río Malseseca, 19°26'44.89" N, 97°03'22.22" O, 1,800 m, bosque mesófilo de montaña (fig. 4).

Psephenops mexicanus (Arce-Pérez y Novelo-Gutiérrez)
Psephenops mexicanus (Arce-Pérez y Novelo-Gutiérrez, 2000: 196)

Registros publicados. México: Veracruz: Municipio Coatepec, Poblado Coatepec, río Huehuetzapan (Sección La Marina), 19°26'55" N, 96°58'52" O, 1,200 m, bosque mesófilo de montaña (fig. 4); municipio Xico, Poblado Xico Viejo, río Malseseca, 19°26'44.89" N, 97°03'22.22" O, 1,800 m, bosque mesófilo de montaña (fig. 4).

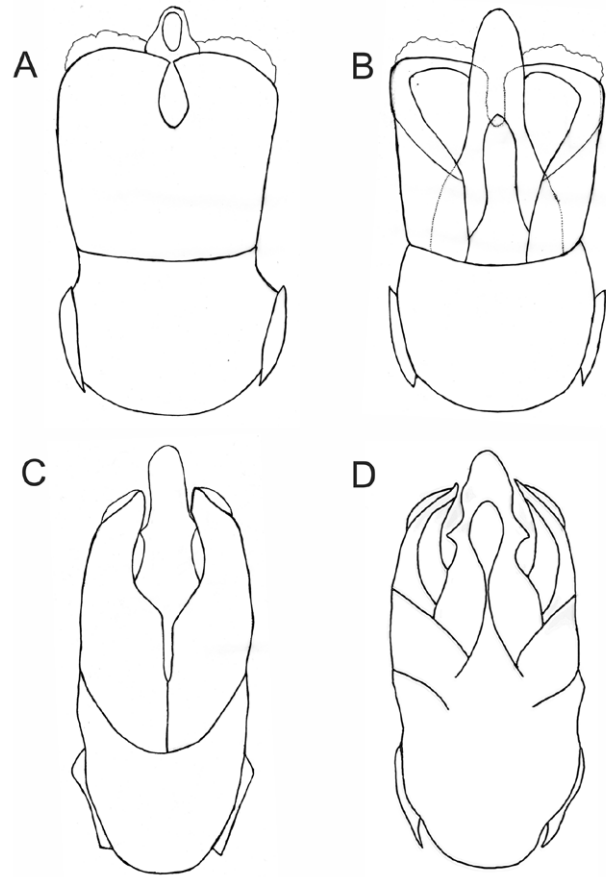


Figura 6 A-D. Vista del genital masculino de *P. lupita* y *P. mexicanus*. A) Dorsal; B) ventral; C) dorsal; D) ventral. Figuras A, B tomadas de Arce-Pérez (2002); C, D tomadas de Arce-Pérez y Novelo-Gutiérrez (2000).

Clave para la identificación de las especies mexicanas de *Psephenops* Grouvelle (modificada de Arce-Pérez y Novelo-Gutiérrez, 2013, 2017)

1 Antenas filiformes, largas, tocando base de pronoto; parámetros en vista dorsal anchos, subcuadrados y fusionados en base en ligera hendidura en forma de gota (fig. 6a), en vista ventral lóbulo medio y esclerito interno digitiformes (fig. 6b); lóbulos tarsales cortos, sin alcanzar más de 0.5 basales del tarsómero 5 (fig. 5a); longitud total 3.75 - 3.85 mm....

..... *P. lupita*

1' Antenas cortas, moniliformes, no tocan base del pronoto; parámetros en vista dorsal subtriangulares, separados por hendidura que va de ligera a profunda (figs. 2a, 6c); en vista ventral lóbulo medio y esclerito interno no digitiformes; lóbulos tarsales cortos o largos (figs. 5a, b).....

..... 2

2 (1') Lóbulos tarsales largos, cubriendo 0.8 basales del tarsómero 5 (fig. 5b); parámetros en vista dorsal con profunda hendidura longitudinal media (fig. 6c); en vista ventral lóbulo medio subtriangular, con dientecillo a cada lado; esclerito interno del lóbulo medio lanceolado (fig. 6d); longitud 3.15 - 3.55 mm.....

..... *P. mexicanus*

2' Lóbulos tarsales cortos, sin alcanzar más de 0.5 basales del tarsómero 5 (fig. 5a); parámetros en vista dorsal separados por profunda hendidura ancha en forma de lanza invertida y continuada por ligera hendidura que no los separa (fig. 2a); en vista ventral lóbulo medio digitiforme sin dientecillos laterales, terminando en punta ancha, con esclerito interno esbelto, claviforme hacia el ápice, en vista lateral agudo (figs. 2b-d); longitud 3.0 - 3.5 mm.....

..... *P. oaxacanus* sp. nov.

Agradecimientos

A Emmanuel Arriaga Varela (INECOL) y a un revisor anónimo por sus atinadas correcciones y sugerencias que mejoraron el manuscrito final.

Referencias

- Arce-Pérez, R. (2002). A new species of *Psephenops* Grouvelle (Coleoptera: Psephenidae) from Mexico. *Proceedings of the Entomological Society of Washington*, 104, 964–967.
- Arce-Pérez, R. y Novelo-Gutiérrez, R. (2000). First record of the genus *Psephenops* (Coleoptera: Psephenidae) from Mexico, with a description of a new species. *Entomological News*, 111, 196–200.
- Arce-Pérez, R. y Novelo-Gutiérrez, R. (2013). Two new species of *Psephenops* Grouvelle from Belize (Coleoptera: Byrrhoidea: Psephenidae), with a key to the known species from Mexico and Central America. *Zootaxa*, 3670, 63–70. <http://dx.doi.org/10.11646/zootaxa.3670.1.5>
- Arce-Pérez, R. y Novelo-Gutiérrez, R. (2017). Two new species of *Psephenops* Grouvelle (Coleoptera: Byrrhoidea: Psephenidae) from Panama. *Zootaxa*, 4323, 109–118. <https://doi.org/10.11646/zootaxa.4323.1.8>
- Arce-Pérez, R., Novelo-Gutiérrez, R. y Cornejo, A. (2015). *Psephenops panamaensis* sp. nov. (Coleoptera: Byrrhoidea: Psephenidae) from Panamá. *Zootaxa*, 4052, 233–236. <https://doi.org/10.11646/zootaxa.4052.2.8>
- Bameul, F. (2001). Un nouveau *Psephenops* Grouvelle de la Guadeloupe, avec la description de sa larve (Coleoptera, Psephenidae). *Nouvelle Revue d'Entomologie*, 18, 161–172.
- Barr, C. B. y Shepard, W. D. (2024). A taxonomic review of the genus *Psephenops* Grouvelle of the Lesser Antilles with description of new species *Psephenops trini*, and reassignment of Peruvian species *Psephenus robacki* Spangler (Coleoptera: Psephenidae: Psepheninae). *Insecta Mundi*, 1045, 1–22. <https://doi.org/10.5281/zenodo.11450152>
- Delève, J. (1967). Contribution à l' étude des Dryopoidea (Coleoptera). XIX. Notes diverses et descriptions d' espèces nouvelles. *Bulletin et Annales de la Société Entomologique de Belgique*, 103, 414–446.